

Prenosný ohrievač vzduchu 400W



Návod na použitie

DÔLEŽITÉ !!! Pred spustením, opravou alebo čistením zariadenia sa prosím dôkladne oboznámte s obsahom návodu. Nesprávne použitie ohrievača vzduchu môže spôsobiť vážne zranenia, popálenie, úraz elektrickým prúdom alebo byť príčinou požiaru.

Bezpečnostné pokyny

Toto zariadenie je určené na použitie v uzavretých miestnostiach, napr. v skladoch, obchodoch.

Nepretržitá prevádzka nesmie prekročiť 30 minút.

Varovanie !!!

Nedotýkajte sa vnútorných prvkov zariadenia.

Toto zariadenie nie je určené na použitie osobami vrátane detí s obmedzenými fyzickými, zmyslovými alebo psychickými schopnosťami alebo osobami bez skúseností alebo znalostí zariadenia, ak neprebíha pod dozorom, v súlade s návodom na použitie, poskytovaným osobami zodpovednými za ich bezpečnosť.

Venujte pozornosť deťom, aby si s týmto zariadením nehrali.

- Počas prevádzky zariadenie neprikrývajte ani nezakrývajte, pretože by sa mohlo prehriať a spôsobiť požiar.
- Nepoužívajte zariadenie v blízkosti vlhkých miest, ako sú vodné nádrže, vane, sprchy, bazény. Kontakt s vodou môže spôsobiť skrat alebo úraz elektrickým prúdom.
- Zariadenie by malo byť v bezpečnej vzdialenosti od horľavých materiálov. Minimálna bezpečná vzdialenosť je 0,5 m. Nedodržanie tohto predpisu môže mať za následok požiar.
- Nepoužívajte ohrievač v prašných miestnostiach a v prítomnosti výparov z benzínu, riedidiel, farieb alebo iných horľavých materiálov. Prevádzka zariadenie môže spôsobiť výbuch týchto látok.
- Nepoužívajte ohrievač vedľa záclon a iných textílií, aby nedošlo k ich vznieteniu.
- Buďte zvlášť opatrní, keď sú deti a zvieratá v blízkosti spusteného ohrievača.
- Zariadenie môže byť napájané iba zo zdroja napätia, ktoré spĺňa požiadavky uvedené na typovom štítku.
- Na pripojenie používajte nástenné elektrické zásuvky s uzemňovacím kolíkom.
- Nevypínajte zariadenie vytiahnutím napájacej zástrčky zo sieťovej zásuvky. Zariadenie musí byť schladené ventilátorom.

- Ak sa zariadenie nepoužíva, malo by byť odpojené zo zásuvky, aby nespôsobilo neúmyselné poškodenie.

Rozbalenie a preprava

- Po otvorení obalu vyberte zariadenia a všetky predmety, ktoré boli použité na zabezpečenie zariadenia počas prepravy.
- Ak zariadenie vyzerá poškodená, nespúšťajte ho.
- Zariadenie by malo byť prepravované v originálnom obale spolu s ochrannými obalovými prvkami.
- Pred prvým spustením venujte pozornosť, či sa žiadny z obalových prvkov, ako je polystyrén, fólie alebo kúsky lepenky, nedostal dovnútra zariadenia.

Pred prvým spustením

VAROVANIE !!! Pred zapnutím zariadenia si prosím pozorne prečítajte bezpečnostné pokyny, čo umožní správne používanie zariadenia.

Tiež sa uistite, že elektrické parametre zdroja napájania zodpovedajú technickým údajom z návodu alebo údajom uvedeným na typovom štítku zariadenia.

Skladovanie

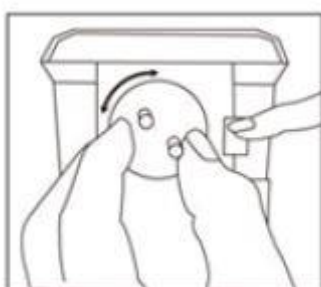
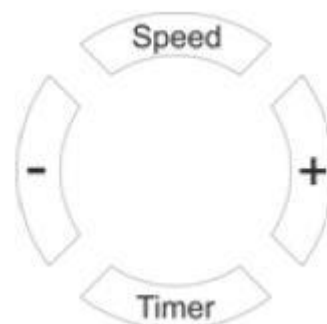
Pokiaľ zariadenie dlhší čas nepoužívate, je potrebné ho pred uskladnením očistiť, vyfúkať vnútro stlačeným vzduchom. Zariadenie by malo byť skladované na suchom a čistom mieste, s konštantnou teplotou. V prípade akýchkoľvek pochybností kontaktujte prosím predajcu alebo autorizované servisné stredisko.

Ovládanie

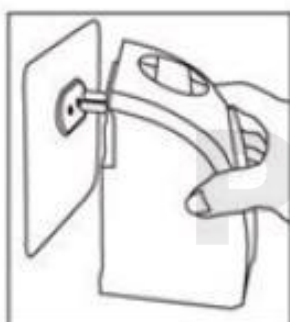
Speed - tlačidlo slúži na reguláciu rýchlosti ventilátora.

+ a - - slúži na reguláciu teploty.

Timer - slúži na nastavenie vypnutia pomocou časovača.



Na zadnej strane zariadenia je tlačidlo zámku, vďaka ktorému budete môcť pootočiť zástrčku, čo vám umožní prispôbiť zariadenie s rôznymi typmi zásuviek.



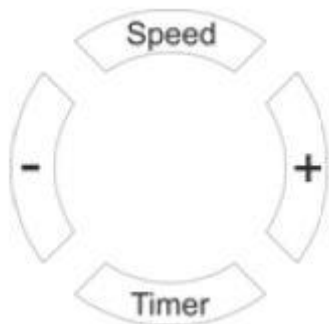
Zastrčte ohrievač do zásuvky, ako je znázornené na obrázku. Je veľmi dôležité, aby zariadenie pracovalo vo zvislej polohe.



Ak technické podmienky bránia takému pripojeniu ohrievača, je potrebné pootočiť zástrčku tak, že najprv uvoľníte zámok.



Zapnite napájanie pomocou prepínača umiestneného na pravej strane ohrievača. Ohrievač začne pracovať a bude sa snažiť dosiahnuť nastavenú teplotu zobrazenú na LCD displeji.



Pomocou tlačidiel ovládacieho panela vyberte príslušné prevádzkové parametre, pomocou tlačidla **Speed** nastavte rýchlosť ventilátora, pomocou tlačidiel **+ a -** nastavte požadovanú teplotu. Tlačidlo **Timer** použite na nastavenie časového vypínača.

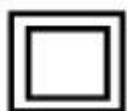
UPOZORNENIE: Nikdy nenechávajte ohrievač bez dozoru! Pri použití funkcie **Timer** nezaspíte a neopúšťajte miestnosť, v ktorej je ohrievač zapnutý.



Pokiaľ je zariadenie opotrebované, odneste ho do vhodného recyklačného miesta. Nevyhadzujte elektrické zariadenia spolu s domovým odpadom.



Označenie informujúci o posúdení zariadení pred uvedením na trh Európskej únie.



Značka informujúci o dvojitej izolácii.

Hordozható légmelegítő 400W



Használati útmutató

FONTOS!!! A szerkezet indítása, javítása vagy tisztítása előtt kérem alaposan ismerkedjen meg az útmutató tartalmával. A légmelegítő helytelen használata komoly sérülést, égési sebet, áramütést vagy tüzet okozhat.

Biztonsági utasítások

Ez a szerkezet zárt helyekben történő használatra javasolt, pl. raktárakban, üzletekben.

A folyamatos működtetés nem haladhatja meg a 30 percet.

Figyelmeztetés!!!

Ne érjen hozzá a szerkezet belső részeihez.

Ennek a szerkezetnek a használata nem ajánlott olyan személyeknek, gyermekeknek beleértve, akik korlátozott fizikai, érzékelési vagy értelmi képességekkel rendelkeznek, vagy a szerkezet gyakorlati ismerete nélküli személyeknek, amennyiben a használat nem a használati utasítással egyetértésben, olyan személyek felügyelete alatt folyik, akik felelősek a biztonságukért.

Figyeljen oda a gyermekekre, hogy ezzel a berendezéssel ne játsszanak.

- A berendezés működése alatt ne takarja le, vagy takarja be a szerkezetet, mert túlhevülhet és tüzet okozhat.
- Ne használja a berendezést nedves helyek közelében, mint pl. víztároló, kád, zuhany, medence. Vízrel érintkezés rövidzárlatot vagy áramütést okozhat.
- A berendezésnek biztonságos távolságban kellene lennie az gyúlékony anyagoktól. A minimális biztonságos távolság 0,5 m. Ennek az előírásnak a be nem tartása tüzet okozhat.
- Ne használja a berendezést poros helységekben és benzingőz, hígító-, festékpára vagy más gyúlékony anyag közelében. A berendezés működése az ilyen anyagok berobbanását okozhatja.
- Ne használja a berendezést függöny és más textília mellett, hogy megelőzze a meggyulladásukat.
- Legyen különösen óvatos, ha gyermekek vagy állatok vannak a működő berendezés közelében.
- A berendezés csak olyan tápforrással működtethető, amelyik megfelel a jelölő címkén megadott feltételeknek.
- A csatlakozáshoz használjon fali villany aljzatot földelő csapszeggel.

- Ne kapcsolja ki a berendezést a dugasz kihúzásával az aljzatból. A berendezést le kell hűteni a ventilátorral.
- Amikor a berendezés használaton kívül van, ki kell húzni az aljzatból, hogy ne okozzon véletlen károsodást.

Kicsomagolás és szállítás

- A csomagolás felnyitása után vegye ki a berendezést és az összes tárgyat, ami a berendezés biztosítására szolgált a szállítás során.
- Ha a berendezés sérültnek látszik, ne indítsa el.
- A berendezést eredeti csomagolásban kellene szállítani a védő csomagoló egységekkel együtt.
- Az első indítás előtt figyeljen oda, hogy semmilyen csomagoló elem, mint pl. polisztrén, fólia vagy kartondarabok, nem került-e a berendezés belsejébe.

Első indítás előtt

FIGYELMEZTETÉS!!! Mielőtt bekapcsolja a berendezést, figyelmesen olvassa el kérem a biztonsági utasításokat, ez biztosítja a berendezés helyes használatát.

Ugyanúgy bizonyosodjon meg arról, hogy a tápforrás elektromos paraméterei megfelelnek a használati utasításban vagy a jelölő címkén megadott műszaki adatoknak.

Tárolás

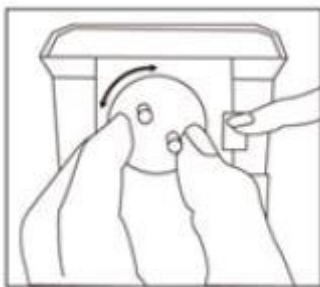
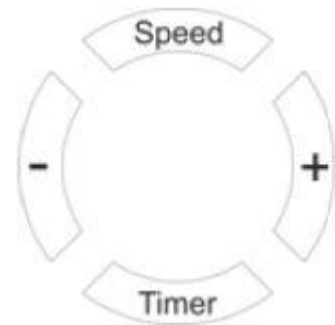
Ha a berendezést hosszabb ideig nem használja, eltárolás előtt ajánlott letisztítani, kifűjni a belsőjét sűrített levegővel. A berendezést száraz és tiszta helyen kellene tárolni, konstans hőmérsékleten. Bármilyen kétség esetében kérem vegye fel a kapcsolatot az eladóval vagy a hivatalos szervizközponttal.

Vezérlés

Speed – ez a gomb a ventilátor gyorsaságának szabályozására szolgál.

+ a – a hőmérséklet szabályzására.

Timer – az időzített kikapcsolás beállítására szolgál



A berendezés hátlapján van egy kapcsoló, aminek segítségével elfordíthatja a konnektort, így hozzá idomíthatja a berendezést különféle típusú csatlakozókhoz.



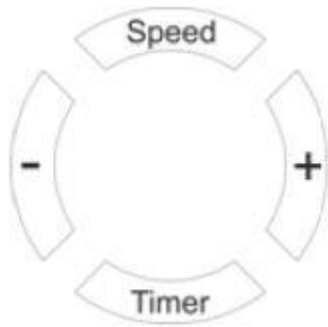
Csatlakoztassa a melegítőt a konnektorba, ahogyan az ábrán látható. Nagyon fontos, hogy a berendezés függőleges helyzetben dolgozzon.



Ha a műszaki feltételek akadályozzák a melegítő ilyen csatlakozását, szükséges elfordítani a konnektort úgy, hogy előbb kiláztassa a zárat.



Kapcsolja be a tápforrást a melegítő jobboldalán található kapcsolóval. A melegítő elkezdi működni és igyekezni fog elérni az LCD kijelzőn látható beállított hőmérsékletet.



Az irányító panel gombjai segítségével válassza ki a megfelelő működési paramétereket, a **Speed** gombbal állítsa be a ventilátor sebességét, a **+** és **-** gombokkal állítsa be a megfelelő hőmérsékletet. A **Timer** gombot használja az időzítő beállítására.

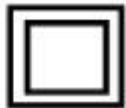
FIGYELMEZTETÉS: Soha ne hagyja a melegítőt felügyelet nélkül! A **Timer** funkció használatakor ne aludjon el és ne hagyja el a helységet, amelyikben a melegítő be van kapcsolva.



Ha a berendezés elhasználódott, vigye el a megfelelő újrahasznosító helyre. Elektromos berendezést ne dobjon a házi szemétbe.



Megjelölés, amelyik tudatja a berendezés értékelését az Európai uniós piacra bevezetése előtt.



Jelzés a kettős szigetelésről.