

Naftový ohrievač vzduchu s priamym spaľovaním 65kW a termostatom



Návod na použitie

Vážený zákazník,

Blahoželáme vám k zakúpeniu vykurovacieho zariadenia. Je však potrebné dodržiavať určité pravidlá. Pred začatím práce si prečítajte tento návod. Vysvetlenia a pokyny musia byť striktné dodržané. Venujte osobitnú pozornosť bezpečnostným pokynom.

Po prečítaní si tento návod na obsluhu uschovajte.

V prípade akýchkoľvek pochybností o použití kontaktujte, prosím, dodávateľa ohrievača pre objasnenie.

Keď je ohrievač v prevádzke, musí sa zabezpečiť správne vetranie vykurovanej miestnosti. Pamätajte tiež na to, aby ste dodržali minimálnu vzdialenosť 2,5 m od predmetov, ktoré sa môžu vznietiť.



PRED POUŽITÍM SI POZORNE PREČÍTAJTE NÁVOD NA POUŽITIE!



CHRÁŇTE PRED VLHKOSŤOU!



VÝSTRAHA! NEBEZPEČENSTVO VÝBUCHU!

ODPORÚČANIA PRE BEZPEČNOSŤ

Kvôli vlastnej bezpečnosti a bezpečnosti tretích strán si pred použitím zariadenia pozorne prečítajte tento návod na obsluhu.



Výstraha!

1. Je zakázané používať ohrievač na miestach, kde sa môžu nachádzať horľavé výpary. Používanie ohrievača v takýchto podmienkach môže spôsobiť riziko výbuchu a požiaru.

2. Počas prevádzky prístroja je zakázané fajčiť cigarety, priblížiť sa k horiacim alebo tlejúcim predmetom a používať akékoľvek nástroje, ktoré môžu spôsobiť iskrenie.
3. Počas prevádzky ohrievača by malo byť zabezpečené správne vetranie miestnosti. Ohrievač je možné používať iba na dobre vetranom mieste, vzduch je potrebné pravidelne meniť (najmenej dvakrát za hodinu alebo viac). Nesprávne vetranie môže spôsobiť nedostatok kyslíka vo vzduchu, čo má za následok nesprávne spaľovanie a tvorbu oxidu uhoľnatého, čo môže spôsobiť ťažké alebo dokonca smrteľné otravy.
4. Minimálne požiadavky na vetranie: minimálny objem vykurovanej miestnosti nemôže byť menší ako 140 m³. Minimálny prierez ventilačného potrubia nesmie byť menší ako 350 cm².
5. V prípade úniku oleja najskôr vypnite a odpojte. Potom by sa malo miesto úniku vyčistiť a zabezpečiť proti ďalšiemu úniku. Nesmú sa používať iskriace zariadenia!



Výstraha!

1. Ohrievač nesmie byť napájaný palivom neznámeho pôvodu.
2. Nepoužívajte spreje v miestnosti, kde sa používa ohrievač. Plyn unikajúci zo striekacej pištole počas používania môže spôsobiť požiar alebo výbuch.
3. NIKDY nepoužívajte ohrievač na miestach s časticami horľavých materiálov alebo horľavého prachu, ako sú častice papiera, drevený prach, zvyšky vlákien. Ak sú také materiály nasávané cez ohrievač, môžu sa z ohrievača vyhodiť zapálené častice a spôsobiť požiar.
4. Neblokujte vstup a výstup ohrievača.
5. Nerobte sami žiadne zmeny v konštrukcii prístroja. Môže to spôsobiť poruchu aj požiar.
6. Nevystavujte prístroj dažďu ani snehu, nepoužívajte ho pri vysokej vlhkosti. Pred vykonaním servisu alebo testovania odpojte zariadenie od elektrického napájania.



1. JE ZAKÁZANÉ používať ohrievač v blízkosti horľavých materiálov. Kvôli ochrane pred požiarom udržiavajte okolo prístroja počas prevádzky voľný priestor. Minimálna vzdialenosť: 3,5 m od výstupu ohrievača (spred); prívod vzduchu (zadný) 2,5 m, bočné - 2 m, horný - 2 m
2. Počas činnosti ohrievača sa uistite, že sa povrch, na ktorom je zariadenie umiestnené, neprehrieva.
3. Pokiaľ je prístroj v prevádzke, neplňte palivovú nádrž. Pred naplnením nádrže vypnite stroj. Tankovanie paliva, keď je ohrievač v prevádzke, môže spôsobiť požiar.

Pred spustením kúrenia skontrolujte, či napájacie napätie a frekvencia zodpovedajú parametrom uvedeným na typovom štítku.

ČISTENIE A ÚDRŽBA

1. Udržujte zariadenie v čistote. Pravidelne odstraňujte prach. Nechajte servis vykonať čistenie / údržbu najmenej raz ročne. Na čistenie používajte stlačený vzduch a mäkkú vlhkú handričku.
2. Zariadenie by malo byť skontrolované servisným oddelením výrobcu najmenej raz ročne.
3. Ak zariadenie nebudete dlhší čas používať: odpojte zástrčku od zdroja napájania; vypustite zvyšky paliva v nádrži a potrubíach; nasadte viečko palivovej nádrže, aby ste zabránili kontaminácii, vložte ohrievač do čistého fóliového vrečka, uložte na čistom a suchom mieste, mimo dosahu detí. Pred opätovným použitím sa uistite, či ventilátor správne funguje a či vo vnútri nie sú horľavé nečistoty.

Poznámka: Ohrievač nerozoberajte. K tomu je oprávnený iba servis výrobcu. Nečistite a neopravujte, keď prístroj nie je vychladnutý alebo keď pracuje. Uvedené činnosti je možné vykonávať, iba ak nie je prístroj pripojený k zdroju plynu alebo elektriny. V opačnom prípade môže dôjsť k riziku úrazu elektrickým prúdom alebo popálenia.

POPIS ZARIADENIA

Tento stroj je ohrievač na priame vykurovanie. Je vybavený ventilátorom poháňaným elektromotorom, ktorý núti prúdiť vzduch, podporuje cirkuláciu vzduchu v miestnosti a zvyšuje množstvo kyslíka v spaľovacej komore, čo zaisťuje efektívne spaľovanie. Vzduch zmiešaný s horúcimi spalinami opúšťajúcimi kúrenie ohrieva miestnosť.

Prístroj je vybavený multifunkčnou elektromagnetickou ochranou v prípade problémov s napájaním, uhasenia plameňa v prípade prehriatia.

Technický popis

Model	25kw	35kw	55kw	65kw	35kw
Napájanie	220V, 50Hz	220V, 50Hz	220V, 50Hz	220V, 50Hz	220V, 50Hz
Maximálna spotreba paliva	1,6 kg/h	2,4 kg/h	4,0 kg/h	5,7 kg/h	2,4kg/h
Maximálny výdaj tepla	25 kW	35 kW	55 kW	65 kW	35 kW
Prúdenie teplého vzduchu	595 m3/h	720 m3/h	1100 m3/h	1100 m3/h	780 m3/h
Palivová nádrž	19L	38L	56L	56L	56L
Rozmery	890*400*470	890*400*470	1080*400*510	1090*440*530	1090*560*770
Celková hmotnosť	22kg	22kg	30kg	35kg	33kg

INŠTRUKCIE NA POUŽÍVANIE

1. Naplňte hladinu paliva v palivovej nádrži.
2. Umiestnite ohrievač na stabilný povrch.
3. Prepnite hlavný vypínač do polohy „OFF (0)“. Zasuňte zástrčku napájacieho kábla do zásuvky a zapnite napájanie prepnutím vypínača do polohy „ON (1)“.
4. Skontrolujte, či sa lopatka ventilátora točí. Ak sa netočí, nepoužívajte ohrievač. Ľavou rukou stlačte tlačidlo zapalovania. Po pustení tlačidla bude ohrievač pokračovať v činnosti.
9. Pomocou ovládacieho gombíka nastavte požadovaný výkon plameňa / tepla.

Výstraha!

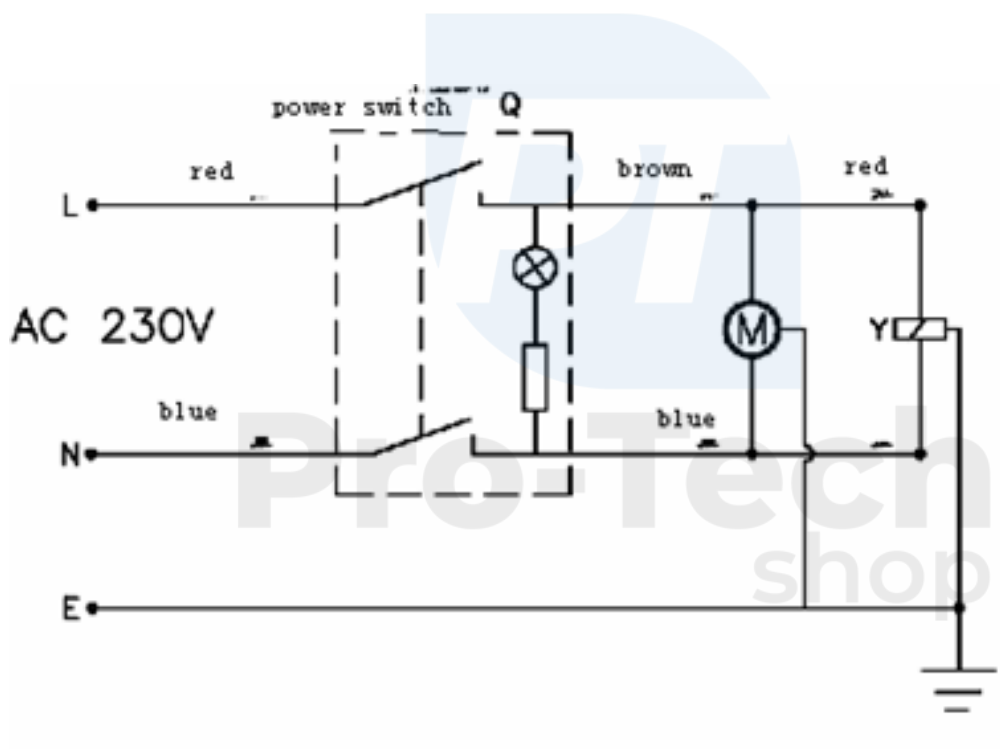
1. Ak sú vyššie uvedené činnosti vykonávané správne a v správnom poradí a ohrievač nezačne správne pracovať po 3 pokusoch zapaľovania, prestaňte sa pokúšať spustiť zariadenie.

Ak chcete zistiť príčinu poruchy, obráťte sa na predajcu zariadenia.

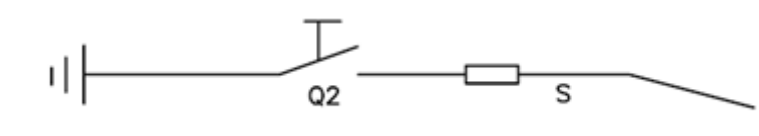
2. V prípade mechanického poškodenia alebo funkčnej poruchy ich nikdy neopravujte sami! Požiadajte o opravu servisné stredisko.

3. Používajte iba originálne vybavenie / príslušenstvo dodávané s ohrievačom alebo autorizovaným servisným strediskom.

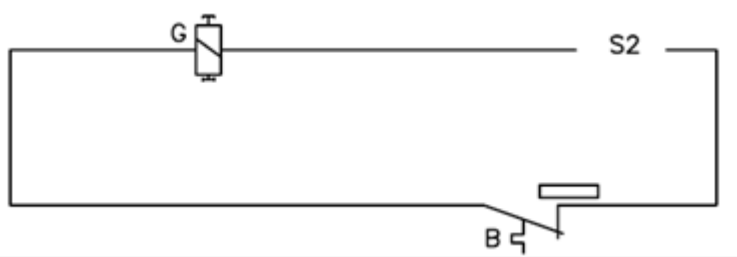
ELEKTRICKÁ SCHÉMA



Motor, obvod solenoidového ventilu.



Zapaľovací obvod



Ochranný obvod proti haseniu plameňa.

B- termostat; G- Integrovaný solenoidový ventil v ochrannom obvode proti zlyhaniu plameňa; M- motor ventilátora; Q - vypínač; Q2-zapaľovanie; S- zapaľovacia ihla, S2- termočlánok; Y-solenoidový ventil; C-kondenzátor

PI
Pro-Tech
shop

RIEŠENIE PROBLÉMOV

Príčina	Ohrievač sa nezapne	Ohrievač nezapáli plameň	Hasnutie počas práce	Nedostatočný tepelný výkon	Spôsob riešenia problému
Žiadne napájanie	●				Skontrolujte elektrické pripojenie ohrievača
Napätie je príliš nízke	●				Odstráňte dôvod poklesu napätia
Vyčerpanie paliva		●	●		Doplňte palivo
Výpadok napájania	●		●		Po obnovení napájania reštartujte
Regulátor výkonu nie je nastavený na maximálnu pozíciu		●			Otočte prepínač napájania do maximálnej polohy
Regulátor napájania nie je nastavený do správnej polohy				●	Nastavte gombík regulátora výkonu do polohy zodpovedajúcej požiadavke na výkon
Termostat			●		Po ochladení zariadenia odstráňte príčinu prehriatia, spustite ohrievač
Iné	●	●	●	●	Kontaktujte dodávateľa zariadenia

ŽIVOTNÉ PROSTREDIE

- Pri likvidácii obalu vyberte prvky z papiera / lepenky, plastov alebo iných materiálov a zlikvidujte ich v samostatných nádobách na odpad.
- Pred likvidáciou produktu po dobe životnosti kontaktujte predajcu, výrobcu alebo sa riadte pokynmi organizácií na čistenie alebo ochranu životného prostredia vo vašom regióne.
- Svetelné zdroje použité vo svietidle nemôžu byť vyhodené do odpadu. Postupujte podľa pokynov predajcu alebo výrobcu.
- Označenie WEEE naznačuje nevyhnutnosť separovaného zberu odpadu z elektrických a elektronických zariadení, takto označené výrobky nemožno likvidovať spolu s bežným odpadom.
- Takéto výrobky môžu byť škodlivé pre životné prostredie a ľudské zdravie a vyžadujú špeciálne formy spracovania, zhodnotenia, recyklácie a likvidácie.



Ak sa tohto výrobku chystáte zbaviť, nevyhadzujte ho do bežného domového odpadu. Podľa smernice WEEE (smernica 2002/96 / ES) platnej v Európskej únii musia byť pri použitých elektrických a elektronických zariadeniach použité samostatné spôsoby likvidácie.



znamená, že spoločnosť finančne prispela na vybudovanie a prevádzku národného systému na zhodnocovanie a recykláciu odpadov z obalov, ktorý vytvoril Rekopol Organizacija Odzysku S.A.

Škodlivé látky obsiahnuté v prístroji môžu mať negatívny vplyv na životné prostredie a zdravie ľudí a zvierat.

Vo svojom meste vyhľadajte miesto, kde môžete bezpečne odovzdať použité elektrické a elektronické zariadenia na bezpečnú likvidáciu.

Správne správanie umožňuje žiť v priateľskom prostredí bez škodlivých látok.

Pri prvom použití ohrievača sa môže uvoľniť zvláštny zápach od vykurovacích telies a izolácie. Toto je normálne.

Dízelüzemű légmelegítő külső gyújtással 65kW termosztáttal



Használati útmutató

Tisztelt ügyfél,

Gratulálunk a fűtőberendezés megvételéhez. Szükséges, hogy betartson néhány szabályt. Mielőtt nekikezdene a munkához, olvassa el ezt az útmutatót. A magyarázatokat és utasításokat pontosan be kell tartani. Szenteljen különös figyelmet a biztonsági utasításoknak.

Miután elolvasta ezt az útmutatót, tegye el, hogy visszatérhessen hozzá.

Bármilyen kétsége támad a használattal kapcsolatba, keresse meg a szállítót a magyarázatért.

Ha a melegítő működésben van, be kell biztosítani a fűtött helység megfelelő szellőztetését. Gondoljon arra is, hogy be legyen tartva a minimum 2,5 m távolság bármilyen éghető tárgytól.



HASZNÁLAT ELŐTT FIGYELMESEN OLVASSA EL A HASZNÁLATI ÚTMUTATÓT!



VÉDJE A NEDVESSÉGTŐL!



FIGYELMEZTETÉS! ROBBANÁSVESZÉLY!

JAVASLATOK A BIZTONSÁGÉRT

Saját és mások biztonsága érdekében a készülék használata előtt figyelmesen olvassa el ezt a használati útmutatót.



Figyelmeztetés!

1. Tilos a melegítőt olyan helyen használni, ahol éghető gázok lehetnek. A melegítő használata ilyen esetben robbanásveszélyt és tűzveszélyt okozhat.
2. A készülék működése alatt tilos dohányozni, közel menni az égő vagy izzó tárgyakhoz és olyan szerszámot használni, ami szikrázhat.
3. A melegítő működése alatt be kell biztosítani a helység megfelelő szellőztetését. A melegítőt csak jól szellőző helyen lehet használni, a levegőt rendszeresen kell cserélni (minimum kétszer óránként, vagy többször). A nem megfelelő szellőztetés oxigénhiányt okozhat a levegőben, ennek következtében helytelen az égési folyamat és szén-monoxid keletkezhet, ami súlyos vagy akár halálos mérgezéshez vezethet.
4. Minimális elvárások a szellőztetésre: a fűtött helység térfogata nem lehet kisebb mint 140m³. A szellőztető cső minimális keresztmetszete nem lehet kevesebb mint 350 cm².
5. Olajszivárgás esetében először kapcsolja ki és kapcsolja le. Azután a szivárgás helyét le kell tisztítani és bebiztosítani, hogy ne szivárogon tovább. Nem szabad szikrázó berendezéseket használni!



Figyelmeztetés!

1. A melegítőt nem szabad ismeretlen eredetű fűtőanyaggal működtetni.
2. Ne használjon szórópisztolyokat a helységben, ahol a melegítőt működtetik. A szórópisztolyból kijövő gáz tüzet vagy robbanást okozhat.
3. SOHA ne használja a melegítőt olyan helyeken, ahol éghető anyagrészecskék vannak, mint pl. papírdarabkák, fa-por, anyagszál maradékok. Ha ezeket a részecskéket a melegítő beszippantja, kigyulladt részecskéket fújhat ki a melegítő és tüzet okozhat.
4. Ne torlaszolja el a melegítő ki- és bemenetét.
5. Ne változtassa meg a szerkezet konstrukcióját. Hibát vagy akár tüzet is okozhat.
6. Ne tegye ki a berendezést eső vagy hó hatása alá, ne használja magas nedvesség esetében. Mielőtt szervizelné vagy tesztelné a berendezést, kapcsolja le a áramforrásról.



1. TILOS a melegítőt éghető anyagok közelében használni. A tűzbiztonság érdekében a berendezés környékét tartsa szabadon. Minimális távolság: 3,5 m a melegítő kivezetőjétől (elöl); légbeszívó (hátsó) 2,5 m, oldalt - 2 m, felül - 2 m
2. A melegítő működése alatt bizonyosodjon meg arról, hogy a felület, amin a melegítő van, nem hevül túl.

3. Amikor a berendezés működik, ne töltsen az üzemanyagtartályt. Mielőtt feltöltené a tartályt, kapcsolja ki a gépet. Ha működés közben tölti fel az üzemanyagtartályt, tüzet okozhat.

Mielőtt elindítja a fűtést, ellenőrizze le, hogy a hálózati feszültség és frekvencia megfelel-e a típusjegyen feltüntetett értékeknek.

TISZTÍTÁS ÉS KARBANTARTÁS

1. Tartsa a készüléket tisztán. Rendszeresen portalanítsa. Hagyja, hogy a szerviz évente legalább egyszer tisztítsa/karbantartsa. Tisztításra használjon sűrített levegőt és puha, nedves rongyot.

2. A berendezést legalább egyszer évente a gyártó szerviz részlegének át kellene ellenőriznie.

3. Ha a berendezést hosszabb ideig nem fogja használni: kapcsolja le az áramforrásról; engedje ki az üzemanyag maradékát a tartályból és a csövekből; helyezze fel az üzemanyagtartály fedelét, hogy elejét vegye a szennyeződéseknek, helyezze a melegítő tisztá műanyag zsákba, tegye el tiszta és száraz helyre, gyerekek hozzáférésétől távol. Újrahasználat előtt bizonyosodjon meg arról, hogy a ventilátor helyesen működik és hogy nincsenek bent éghető szennyeződések.

Megjegyzés: A melegítőt ne szedje szét. Erre csak a gyártó szervize az illetékes. Ne tisztítsa és ne javítsa, ha a szerkezet működik vagy még nincs kihűlve. A fent leírt tevékenységeket csak akkor lehet végezni, ha a szerkezet nincs áramforrásra vagy gázforrásra csatlakozva. Ellenkező esetben áramütés vagy égési sérülés veszélye áll fenn.

A BERENDEZÉS LEÍRÁSA

Ez a gép melegítő közvetlen fűtésre. Elektromotorral hajtott ventilátorral van felszerelve, amely áramlásra kényszeríti a levegőt, segíti a helyiségben a légmozgást és emeli az oxigén mennyiségét az égéstérbe, ami biztosítja az effektív égést. A levegő a forró égéstermékkel keverve távozik és így melegíti a helyiséget.

A készülék fel van szerelve multifunkciós elektromágneses védelemmel arra az esetre, ha gondok lennének a tápegységgel, ha elaludna a láng, vagy túlhevülne.

Műszaki leírás

Modell	25kw	35kw	55kw	65kw	35kw
Táp	220V, 50Hz	220V, 50Hz	220V, 50Hz	220V, 50Hz	220V, 50Hz
Maximális üzemanyag fogyasztás	1,6 kg/ó	2,4 kg/ó	4,0 kg/ó	5,7 kg/ó	2,4kg/ó
Maximális hőleadás	25 kW	35 kW	55 kW	65 kW	35 kW
meleg levegő áramlás	595 m3/ó	720 m3/ó	1100 m3/ó	1100 m3/ó	780 m3/ó
Üzemanyag tartály	19L	38L	56L	56L	56L
Méret	890*400*470	890*400*470	1080*400*510	1090*440*530	1090*560*770
Összsúly	22kg	22kg	30kg	35kg	33kg

UTASÍTÁSOK A HASZNÁLATHOZ

1. Töltse fel az üzemanyag szintjét az üzemanyagtartályban.
2. Helyezze a melegítőt stabil felületre.
3. Kapcsolja a főkapcsolót „OFF (0)“ helyzetbe. Dugja a tápkábel dugaszát az aljzatba és kapcsolja be a tápkapcsolót „ON (1)“ helyzetbe.
4. Ellenőrizze le, hogy a ventilátor lapátjai forognak-e. Ha nem forog, ne használja a melegítőt. Bal kézzel nyomja meg a gyújtáskapcsolót. A kapcsoló elengedése után a melegítő folytatja működését.
9. A szabályzó gomb segítségével állítsa be a kívánt lángteljesítményt/hőfokot

FIGYELMEZTETÉS!

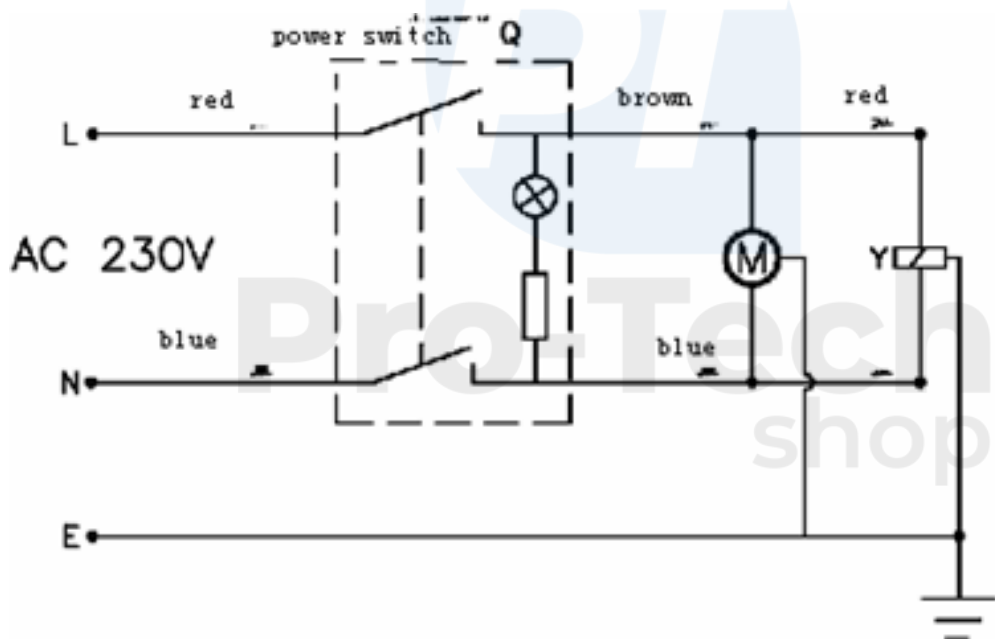
1. Ha a fenti tevékenységeket helyesen és megfelelő sorrendben hajtja végre és a melegítő nem kezd helyesen működni 3 gyújtás kísérlet után sem, fejezze be a készülék elindítására irányuló kísérletet.

Ha meg akarja tudni a hiba okát, forduljon a szerkezet eladóójához.

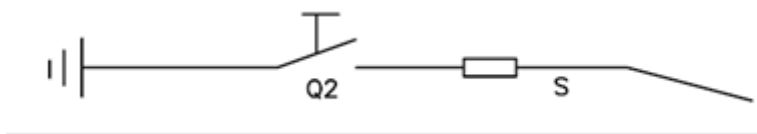
2. Mechanikus sérülés vagy működési hiba esetén soha ne javítsa sajátkezűleg! Kérje meg a szervizközpontot a javításra.

3. Csak eredeti felszerelést/ tartozékokat használjon, melyeket a melegítőhöz adtak vagy a hiteles szervizközpont adta.

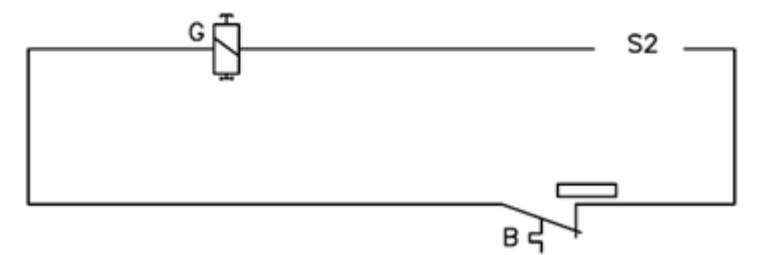
KAPCSOLÁSI RAJZ



Motor, solenoid szelep áramkör.



Gyújtó áramkör



Védő áramkör a láng kialakása ellen.

B- termosztát; G- Integrált solenoid szelep a láng hiba ellen védő áramkörben; M- ventilátor motorja; Q - kikapcsoló; Q2-gyújtás; S- gyújtó tű, S2- hőelem; Y-solenoid szelep; C- kondenzátor

Pro-Tech
shop

HIBAMEGOLDÁS

Ok	A melegítő nem kapcsol be	A melegítő nem gyújtja be a lángot	Kialvás munka közben	Elégtelen hő teljesítmény	Probléma megoldásának módja
Nincs táp	•				Ellenőrizze a melegítő áramforrását
A feszültség túl alacsony	•				Távolítsa el a teljesítmény esés okát
Üzemanyag elfogyása		•	•		Töltse fel az üzemanyagot
Tápforrás kiesése	•		•		Az áramforrás kiújulása után startoljon újra
A teljesítmény szabályozó nincs maximum pozícióba állítva		•			Fordítsa a tápforrás kapcsolóját a maximális pozícióba
A teljesítmény szabályozó nincs helyes pozícióba állítva				•	Állítsa a szabályzó gombját a kért teljesítménynek megfelelő pozícióba
Termosztát			•		A berendezés kihűlése után távolítsa el a túlhevülés okát, majd indítsa el a melegítőt
Egyéb	•	•	•	•	Keresse fel a készülék eladóját

KÖRNYEZETVÉDELEM

- A csomagolás kidobásakor vegye ki a papír/karton, műanyag vagy más anyagból készült részeket és likvidálja ezeket külön szeméttárolókba.
- Az élettartamát letöltött berendezés likvidációja előtt lépjen kapcsolatba az eladóval, gyártóval vagy kövesse a helyileg illetékes környezetvédelmi szervezetek utasításait.
- A fényforrásokat, amiket a lámpában használnak, nem lehet a szemétkbe dobni. Kövesse az eladó vagy a gyártó utasításait.
- A WEEE jelölés jelzi az elektromos és elektronikus berendezések hulladéka szelektív gyűjtésének szükségességét, az így jelölt termékeket nem szabad a normál hulladékkal együtt likvidálni.
- Az ilyen termékek károsíthatják a környezetet és az emberi egészséget és feldolgozásuk, hasznosításuk, újrahasznosításuk és likvidálásuk speciális módot igényel.



Ha maga kar szabadulni ettől a terméktől, ne dobja a közönséges házi szemétkbe. A WEEE irányelvei szerint (2002/96 / ES előírás) amely az Európai unióban érvényes, a használt elektromos és elektronikus berendezések likvidációjánál különleges eljárás kötelező.



azt jelenti, hogy a társaság pénzübeni juttatással járult hozzá a csomagolóanyagból származó hulladék hasznosításához és újrahasznosításához szükséges nemzeti rendszernek a kiépítéséhez és működtetéséhez, melyet a Rekopol Organizacija Odzysku S.A. hozott létre.

A berendezésben foglalt káros anyagok negatívan hathatnak az életkörnyezetre és az emberek és állatok egészségére.

Keresse meg lakhelyén azt a helyet, ahol leadhatja a használt elektromos és elektronikus berendezéseit biztonságos likvidációra.

A helyes viselkedés lehetővé teszi, hogy barátságos környezetben lehessen élni, káros anyagok nélkül.

A melegítő első használatakor különös szag szabadulhat fel a fűtőtestektől és a szigeteléstől. Ez normális.